

Mauser HSC



[Menu principal](#)

Présentation

Le HSC possède une silhouette profilée et une silhouette quasiment triangulaire, qui le distinguent dès le premier abord de tous les pistolets existant à la veille de la seconde guerre mondiale. L'arme est quasiment dépourvue d'aspérité. La poignée, remarquablement dessinée, lui assure une excellente prise en main, très appréciable en tir instinctif. Il s'agit d'un pistolet de défense en calibre 7,65 mm Browning, fonctionnant à culasse non calée et doté d'un platine à double action et d'une sûreté désarmant le chien.

L'arme est alimentée par un chargeur contenant 8 cartouches placées sur une seule pile.

Le chargeur est maintenu dans l'arme par un verrou placé au bas de la poignée.

À la différence de ceux des Walther [PP](#) et [PPK](#) et du [Sauer modèle 38](#), le canon du HSc n'est pas solidaire de la carcasse. Toutefois, un verrou oblique placé au niveau du pontet,

vient se loger dans une rampe usinée sous la chambre du canon et solidarise solidement ce dernier à la carcasse. Le dispositif de sûreté est assez semblable sur le plan fonctionnel à celui du Walther PP. Il est actionné par un levier placé du côté gauche de la carcasse.

Lorsque ce levier est abaissé, il bloque la percussion et désarme le chien si celui-ci est armé. Après le tir de la dernière cartouche, la glissière reste bloquée en arrière.

Sur la plupart des modèles, la glissière revient en avant lorsque l'on extrait le chargeur de la poignée. Dispositif d'assemblage du canon et de la carcasse.

GAZETTE DES ARMES N°347

Caractéristiques

Présentation
(P38SC8)

Type d'arme : Pistolet semi-automatique (P32SC8)

Catégorie : B1

Fabricant : Mauser Waffenfabrik

Concepteurs : Alex Seidel

Production : 1940 / 1977

Utilisé par : Armée Police et auto-défense

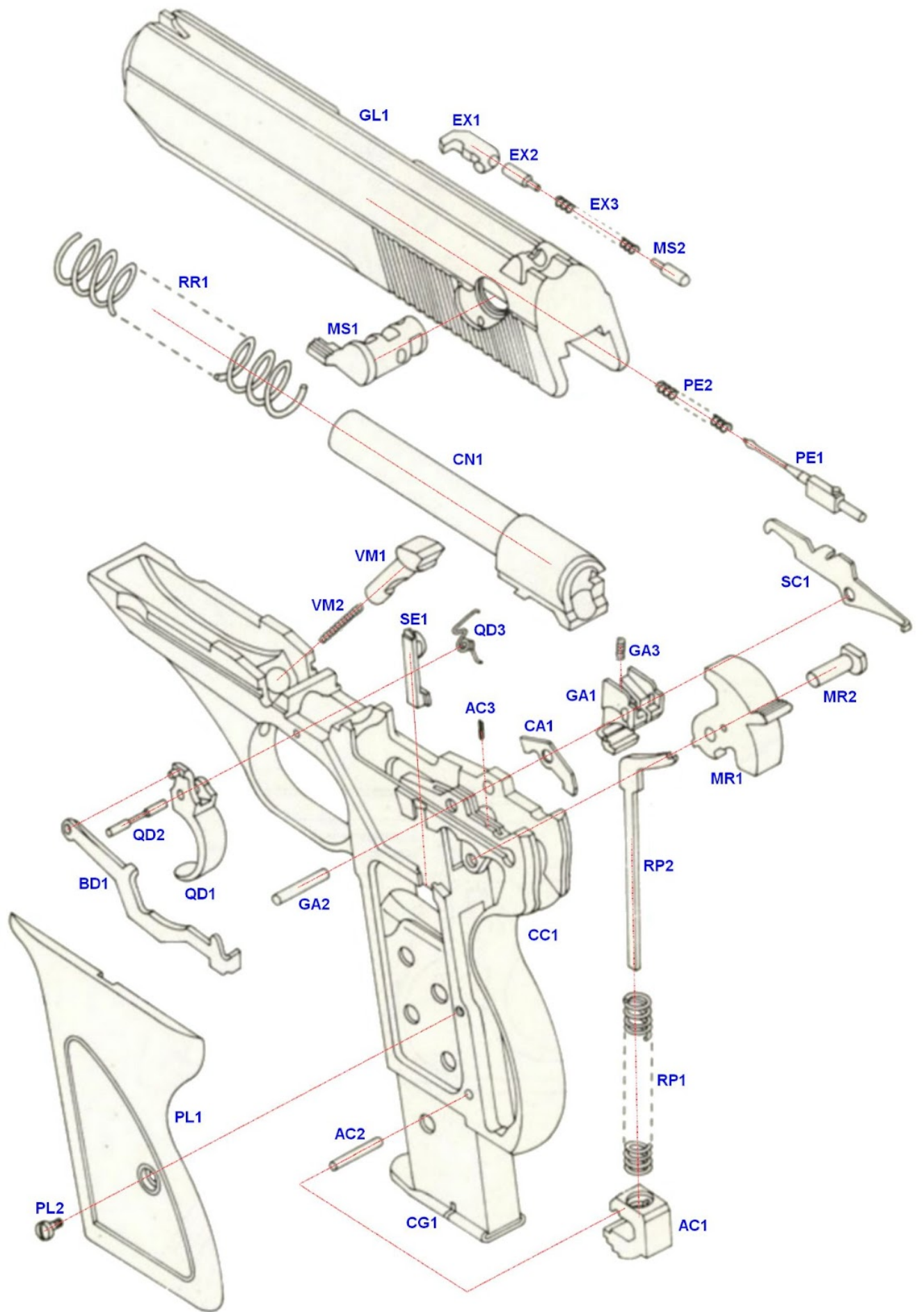
Nombre d'armes construites : 334 000

Pays d'origine : Allemagne

Ordre de prix

occasion : 440 €

	Rail de fixation : Non
	Utilisation sportive : TAR
Chargement	Type : Chargeur amovible
	Capacité : 8
	Indicateur de chargement : Non
Canon	Calibre : 32 ACP
	Autres calibres disponibles : 380 ACP
	Canon fileté : Non
	Longueur en pouces : 3.4
	Rayures : 6 à droite
Détente	Type : Simple et double action
	Détente réglable : Non
Fonctionnement	Ambidextre : Non
	Désarmement manuel :
	Verrouillage de la culasse : Culasse non calée
	Marteau extérieur : Oui
	Masse percutante : Marteau et percuteur frappé
Instruments de visée	Guidon : Fixe
	Cran de mire : Fixe
Dimensions	Longueur : 152
	Hauteur : 111
	Largeur : 28
	Masse (à vide) : 640
Matériaux	Carcasse : Acier
	Glissière : Acier
	Poignée : Bois
	Finition : Bronzé noir
Portées	Utile : 25
	Pratique : 15
Sécurité	extérieure : Oui
	Intérieure : Oui



AC1 Arrêteur de chargeur / Magazine catch
AC2 Arrêt de l'arrêteur de chargeur / Magazine catch stop
AC3 Ressort du déconnecteur de chargeur / Magazine disconnect spring
BD1 Barrette de détente / Trigger bar
CA1 Came d'alimentation des cartouches / Cartridge feed cam
CC1 Carcasse / Frame
CG1 Chargeur complet / Magazine assembly
CN1 Canon / Barrel
EX1 Extracteur / Extractor
EX2 Pousoir de l'extracteur / Extractor plunger
EX3 Ressort de l'extracteur / Extractor spring
GA1 Gâchette / Sear
GA2 Axe de gâchette / Sear pivot pin
GA3 Ressort de gâchette / Sear spring
GL1 Glissière / Slide
MR1 Marteau / Hammer
MR2 Axe du marteau / Hammer pivot pin
MS1 Manette de sécurité / Safety catch
MS2 Piston de détente de la manette de sécurité / Safety detent plunger
PE1 Percuteur / Firing pin
PE2 Ressort du percuteur / Firing pin spring
PL1 Plaquettes de crosse / Grip panel
PL2 Vis de plaquettes de crosse / Grip panel screw
QD1 Queue de détente / Trigger
QD2 Axe de la queue de détente / Trigger pivot
QD3 Ressort de rappel de la queue de détente / Trigger return spring
RP1 Ressort de percussion / Percussion spring
RP2 Bielle du ressort de percussion / Percussion spring strut
RR1 Ressort récupérateur / Recoil spring
SC1 Sécurité de chargeur / Magazine safety
SE1 Séparateur / Disconnecter
VM1 Verrou de manipulations / Takedown latch
VM2 Ressort du verrou de manipulations / Takedown latch spring

Règles de sécurité avant toute manipulation

Ne vous fiez pas à votre mémoire pour considérer si l'arme est chargée ou non. Il faut donc vérifier, votre arme étant considérée comme chargée.

- Saisissez l'arme sans mettre le doigt sur la queue de détente et dirigez le canon vers une zone sans danger.
La direction du canon ne doit plus être modifiée pendant toute la manutention, quitte à déplacer votre corps d'un côté ou de l'autre de l'arme.
 - Enlevez le chargeur.
 - Tirez la glissière en arrière pour la bloquer en relevant manuellement l'arrêteur de glissière.
 - Vérifiez que la chambre soit bien vide.
 - Posez l'arme en gardant le canon dirigé dans une zone sans danger.
 - Videz le chargeur.
-

Démontage de campagne

- Vérifier que le pistolet est déchargé.
- Enlever le chargeur
- Fermer la glissière.
- Abaisser le marteau.
- Depuis l'intérieur du pontet, appuyer vers le haut sur le verrou de démontage pour libérer la glissière vers le haut puis en avant.

Mars 2020